



## RASSPECIFIK AVELSSTRATEGI FÖR DALMATINER

### Ursprung

Dalmatinern är en gammal och mytomspunnen hundras. Specialklubben är mån om att dess speciella egenskaper inte fördärvas eller glöms bort. Vår ambition är att informera och utbilda uppfödarna att tolka standarden så att de förstår rasens speciella särdrag och kan se vad som är rastypiskt både exteriört och mentalt.

Ingen vet med säkerhet varifrån hundsläktets enda prickiga variant härstammar och spekulationerna är många. Balkan, Egypten, Spanien, Italien, Grekland, Indien och t.o.m. Danmark har nämnts som dalmatinerns ursprungsland. En teori är att romerna, som redan på 1000-talet utvandrade från nordvästra Indien, har haft stor betydelse för rasens spridning runt Medelhavet.

Dalmatinern är en så gammal ras att det finns avbildningar från långt före Kristi födelse där man kan se både levertecknade och svarttecknade hundar på bild. Under århundraden/årtusenden har rasen bevarats ganska intakt. Den särpräglade prickiga teckningen är recessiv i sin nedärvning och inblandning av andra raser resulterar i att de rastypiska distinkta klara prickarna försvinner direkt.

Vid norra Medelhavet vid den bergiga kroatiska kusten ligger Dalmatien, den region som dalmatinern kanske fått sitt namn från. I den nuvarande rasstandardens anges Kroatien som rasens hemland. Kyrkokronikor från 1300-talet och från år 1719 gör det troligt att rasen har sitt ursprung i medelhavsområdet och då speciellt Dalmatiens kusttrakter utmed Adriatiska havet.

De äldsta medeltida illustrationerna av rasen finner man i målningar av italienska 1500-tals konstnärer och i en freskomålning i Zaostrog (Dalmatien) daterat till omkring 1710. I det verk Thomas Bewick utgav 1792 finns en beskrivning och teckning av "dalmatiner eller vagnshunden". Den första standarden för dalmatiner skrevs 1882 av en engelsman vid namn Vero Shaw. Denna standard inarbetades i en officiell standard 1890.

På tavlor med motiv från hov- och högreståndsmiljöer i Europa från 1500 och 1600-talet förekommer också korthåriga prickiga hundar som liknar våra dalmatiner. Säkert är emellertid att rasen under senare delen av 1700-talet blev populär som vagnshund i finare stall, i England och i andra europeiska länder. Dalmatinern var dock inte bara en dekorativ statussymbol. Den skulle hålla sig i närheten av stallet och hästarna där den skulle vakta och hålla uppsikt, springa nära intill vagnen under färd samt att övervaka vagn och resepersedlar vid raster.

I Sverige tog intresset för rasen fart i och med att Ann-Marie Hammarlund årsskiftet 1953/54 köpte sin första dalmatiner - Kief, en av de hundar som fanns kvar från en liten kvarvarande stam med anor från början av 1900-talet. Ann-Marie Hammarlund var sedan under många decennier den tongivande inom rasen och bidrog starkt till dalmatinerns utveckling här i Sverige genom sina importörer från bland annat England. Avkommor efter hennes hundar finns i de flesta stamtavlor även idag.

Dalmatinern kanske är mest känd för sina prickar men är dessutom en ras som har urvalsavlats för specifika mentala egenskaper och dessa vill vi också bevara.

## **Mentala egenskaper**

**Exteriören finns klart definierad i rasstandarden men de mentala egenskaperna framgår inte lika tydligt.**

Enligt standarden: *rasen skall vara utåtriktad, vänlig, varken skygg eller tillbakadragen, ej heller nervös eller aggressiv.*

Vad är en dalmatiner för oss?

- En dalmatiner är en uthållig, prickig följeslagare som under årtusenden lärt sig att följa människan som vän, arbetspartner och som anpassningsbar deltagare i människans liv. Det är en hund som skall ha en "liten cirkel" (kort individualavstånd) runt sin flockledare och som inte skall springa sin väg på jakt eller andra upptåg.
- Det är en utpräglad sällskaps- och familjehund med låg jaktinstinkt och den är som mest nöjd när hela "flocken" är samlad.
- Dalmatinern är en nyanserad och varnande vakthund som larmar när någon närmar sig bostaden, tomten eller bilen. Den tar sitt vaktande på stort allvar utan att på något sätt vara aggressiv.
- Dalmatinern är lättlärd och följsam men kräver en lugn och konsekvent fostran. Den är en arbetsvillig hund trots att den inte är en brukshund.
- Dalmatinern är också känd för sin förmåga att umgås med hästar och att den trivs i stallmiljö. I USA finns ett bruksprov för dalmatiner "road-trial" där man mäter just dalmatinerns förmåga att följa häst och vagn och häst och ryttare.
- Ovanstående egenskaper är typiska för dalmatinern och uppfödarna bör i sitt avelsarbete arbeta för att bevara dessa egenskaper, som vi ser som ett kulturarv.

## Vår strategi är att informera om och att medvetandegöra dalmatinernas ideala MH-profil.

**Vårt mål** är att genom information få uppfödarna att ännu mer beakta de ovan nämnda rasspecifika mentala egenskaperna.

Nedan följer en sammanställning av 202 MH-beskrivna hundar från 2002-2008 och 99 MH-beskrivna hundar från 2009-2011. Den inre ringen är idealprofilen och den yttre de beskrivna hundarna. Uppfödarna bör sträva efter att i sitt avelsarbete komma så nära idealprofilen som möjligt och samtidigt behålla rasegenskaperna.

### Beskrivningsprotokoll MH för avkomma eller för särskilt vald grupp

Jämförd mot Idealprofil

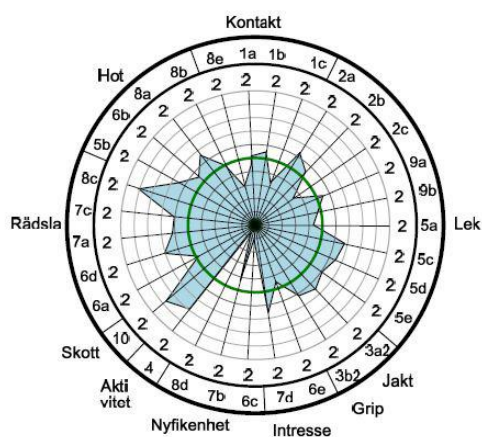
Ras : Flera raser

Född

Hund / Tik :

Dalmatiner Beskrivna 2002 till 2008 Mot idealpr

Antal MH-beskrivna: 202 Provålder: 710,9



Varje streck på diagramaxlarna motsvarar 0,4 i avvikelse från Rasmedelvärdet, som representeras av den inre ringen. Centrum i diagrammet har således värdet -2 och axlarnas yttre ändar har värdet +2 från Rasmedelvärdet. Se också INFO !

- 1a Kontakt, hälsning
- 1b Kontakt, samarbete
- 1c Kontakt, hantering
- 2a Lek 1, leklust
- 2b Lek 1, gripande
- 2c Lek 1, dragkamp
- 3a2 Jakt, förföljande
- 3b2 Jakt, gripande
- 4 Aktivitet
- 5a Avstånd lek, intresse
- 5b Avstånd lek, hot/aggr.
- 5c Avstånd lek, nyfikenhet
- 5d Avstånd lek, leklust
- 5e Avstånd lek, samarbete
- 6a Överraskn., rädsla
- 6b Överraskn., hot/aggr
- 6c Överraskn., nyfikenhet
- 6d Överraskn., kvarst rädsla
- 6e Överraskn., kvarst intresse
- 7a Ljudkänslig, rädsla
- 7b Ljudkänslig, nyfikenhet
- 7c Ljudkänslig, kvarst rädsla
- 7d Ljudkänslig, kvarst intresse
- 8a Spöken, hot/aggr
- 8b Spöken, kontroll
- 8c Spöken, rädsla
- 8d Spöken, nyfikenhet
- 8e Spöken, kontakt
- 9a Lek 2, leklust
- 9b Lek 2, gripande
- 10 Skott

## Beskrivningsprotokoll MH för avkomma eller för särskilt vald grupp

☐ Jämförd mot Idealprofil

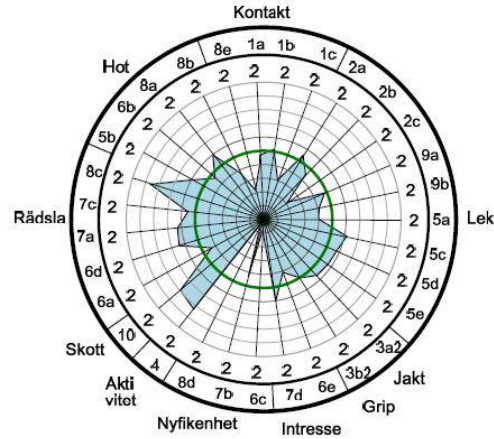
Ras : Flera raser

Född

Hund / Tik :

Dalmatiner Beskrivna 2009 -10 -11 Mot Idealprc

Antal MH-beskrivna: 99 Provålder: 768,6



- 1a Kontakt, hälsning
- 1b Kontakt, samarbete
- 1c Kontakt, hantering
- 2a Lek 1, leklust
- 2b Lek 1, gripande
- 2c Lek 1, dragkamp
- 3a2 Jakt, förföljande
- 3b2 Jakt, gripande
- 4 Aktivitet
- 5a Avstånd lek, intresse
- 5b Avstånd lek, hot/aggr.
- 5c Avstånd lek, nyfikenhet
- 5d Avstånd lek, leklust
- 5e Avstånd lek, samarbete
- 6a Överraskn., rädsla
- 6b Överraskn., hot/aggr
- 6c Överraskn., nyfikenhet
- 6d Överraskn., kvarst rädsla
- 6e Överraskn., kvarst intresse
- 7a Ljudkänslig, rädsla
- 7b Ljudkänslig, nyfikenhet
- 7c Ljudkänslig, kvarst rädsla
- 7d Ljudkänslig, kvarst intresse
- 8a Spöken, hot/aggr
- 8b Spöken, kontroll
- 8c Spöken, rädsla
- 8d Spöken, nyfikenhet
- 8e Spöken, kontakt
- 9a Lek 2, leklust
- 9b Lek 2, gripande
- 10 Skott

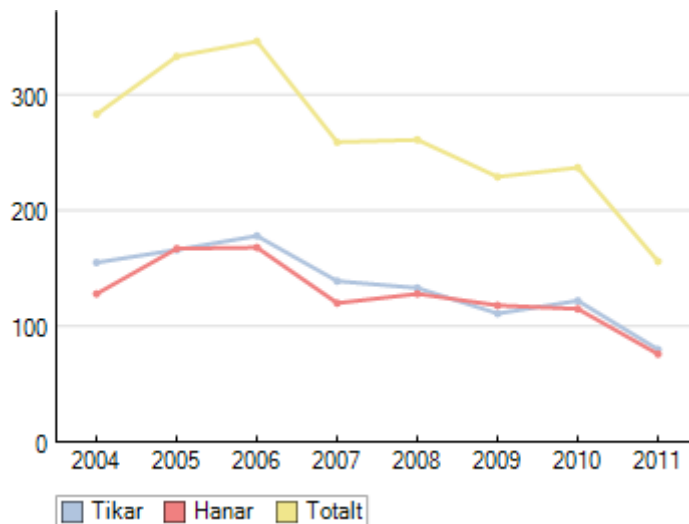
Varje streck på diagramaxlarna motsvarar 0,4 i avvikelse från Rasmedelvärdet, som representeras av den inre ringen. Centrum i diagrammet har således värdet - 2 och axlarnas yttre ändar har värdet +2 från Rasmedelvärdet. Se också INFO !

## Population

Dalmatinerrasen har en population på 305 kullar med 2041 hundar (och 63 import) under åren 2004-2011.

Registreringarna av dalmatiner har tidigare legat ganska konstant kring 200-250 per år, men hade sin topp 2006 med 346 registreringar, för att sedan sakta minska fram till 2011, då registreringarna var så låga som 156 st. Se figur 1 nedan där den undre linjen beskriver tikar, nästa hanhundar och den övre linjen totala antalet registreringar under åren 2004 - 2011.

Fig. 1



Under rasens historia 45 år tillbaka i tiden har nya tillskott till genbanken kommit genom väl planerade importörer, främst från England och Norge men även från USA. De kennlar som bidragit mest till detta är Dallas, Indians och T-Cart. Inavel har inte varit något stort problem hittills. Med hjälp av SKK:s avelsdataprogram har vi konstaterat att avelsbasen minskat de senare åren. En avel med i första hand fokus på utställningsmeriterade hundar har åstadkommit detta. SDS rekommenderar sina uppfödare att öka den genetiska variationen genom att använda hundar med nya linjer i sin avel och SDS skall årligen följa upp och informera om inavelsgraden.

Det är angeläget att inavelsökningen hålls på en låg nivå inom vår population för att den ska förbli livskraftig. Inavelsgraden i en ras bör enligt SKK understiga 2,5 % vilket ger en stegring på 0,5 % per generation. SKK rekommenderar inte parning mellan två individer där avkommans inavelsgrad överstiger 6,25 %, det vill säga kusinparning

**Mål:** Vårt mål är att inavelsgraden skall sjunka under 2,5 %.

**Strategi:** SDS skall verka för en ökad genetisk variation genom information vid uppfödarträffar och i medlemsbladet. SDS planerar en Hanhundslista för att därigenom åstadkomma en bredare hanhundsanvändning

Figur 2. Inavelsgraden i rasen 2003– 2011

	2003	2004	2005	2006	2007	2008	2009	2010	2011
Inavelsgrad	1,7 %	1,9 %	1,8 %	1,6 %	3,4 %	1,8 %	2,4 %	2,7 %	2,9 %

Rasens genomsnittliga inavelsgrad. Beräknad över 5 generationer

#### Hundar använda i avel mellan:1990 -2012

	1990	1991	1992	1993	1994	1995	1996	1997	1998	1999	2000	2001	2002	2003	2004	2005	2006	2007	2008	2009	2010	2011	Tot alt
Kullar	55	65	61	65	76	48	58	60	39	35	34	37	33	37	42	44	49	36	39	37	30	28	1021
Tikar	53	65	59	63	75	47	58	60	39	34	34	37	33	37	41	44	48	36	38	37	30	28	586
Hannar	43	46	46	44	53	41	42	50	34	30	25	27	27	28	29	36	40	28	31	35	23	22	434

## Exteriör

Dalmatinern skall vara en välbyggd hund med djup, lång bröstorg, rejäl benstomme och välformade tassar. Rastypiska rörelser för en dalmatiner är vägvinnande, tydligt rytmiska och skall ge intryck av att hunden lätt och ledigt utan synbar ansträngning kan trava långa sträckor.

Något som inte får glömmas bort när det gäller exteriören är bevarandet av en enhetlig rastyp. En korrekt typ finns väl beskriven i raskompndiet (Rasstandarden med kommentarer). Ett led i bevarandet av denna är utbildning och vidareutbildning av exteriördomare så att inte hundar av mindre god typ premieras.

**Målet** är att bevara den enhetliga rastypen.

Klubben har utbildat exteriörbeskrivare och arrangerat exteriörbeskrivningstillfällen på olika platser i landet.. Man bör dock ha i minnet att den genetiska variation man eftersträvar i alla raser också ger olikhet.

**Vår strategi** och vår förhoppning är att fler uppfödare och hundägare kommer att beskriva sina hundar och därigenom få hjälp i avelsarbetet mot en enhetlig rastyp.

## **Tänder**

Tandförluster förekommer inom rasen. SDS har genomfört tandräkningar vid två tillfällen. Den första 2005 och den andra 2011 vid SDS specialutställningar under dessa år. I den senaste undersökningen visade det sig glädjande nog att resultatet hade förbättrats.

**Vårt mål** är att bibehålla och förbättra tandstatusen.

**Strategi** för att nå detta mål är att genomföra tandräkningar vart femte år.

## **Hälsoläge**

Som underlag till avsnittet hälsoläget har försäkringsstatistik, två hälsoenkäter och uppfödarträffar använts.

## **Hud**

Vi har funnit att hudproblem förekommer. Symptomen varierar mellan lindriga utslag till konstaterade fall av allergier/atopier. Underlaget i den första enkäten synes påvisa ett samband mellan hudproblem och typ av utfodring. Sjuka hundars symptom har i många fall lindrats eller försvunnit efter foderbyte. Problemen är av så olika art och diagnoserna så skiftande varför det är svårt att komma fram till en åtgärdsplan. En del av arbetet kan vara information till uppfödarna i näringslära och poängtera vikten av en korrekt utfodring.

I den senaste hälsoenkäten från 2010 hade 30 % (75 st. av 248) av hundarna haft klåda någon gång. 67 % (50 st.) av dessa endast vid enstaka tillfällen. 21 hundar hade återkommande klåda som krävde behandling. 34 % (85 st.) av hundarna hade haft utslag och/eller missfärgad päls och 16 % hade återkommande öroninflammationer. Däremot var det endast 6 % som hade fått diagnosen atopisk dermatit fastställd av veterinär. Föga förvånande var hundar med klåda överrepresenterade bland de som hade haft utslag eller missfärgad päls. Av de 39 hundar med återkommande öroninflammationer hade 24 även haft utslag och/eller missfärgad päls. Det torde inte heller komma som en överraskning att återkommande öroninflammationer ofta uppträder tillsammans med mer generella hudproblem.

Endast 4 % hade haft problem med mage/tarm. 10 % hade haft enstaka urinvägsinfektioner och 6.5 % hade haft urinsten. Bland de övriga diagnoserna fanns enstaka fall av juvertumör, pyometra, magomvridning, spondylos, kardiomyopati och epilepsi.

**Strategi:** Vi anser att SDS planerade uppföljande kullrapportering kommer att ge ett underlag för att ytterligare kunna komma tillrätta med problemet. Uppfödarna bör ta större hänsyn till hudproblemen inom rasen. Vid domarkonferensen 2008 påtalades att hundar med hudproblem inte bör premieras.

## Hörseln

Medfödd dövhet är ett inom rasen sedan länge känt problem. Arvsgången är i nuläget okänd och är inte enkel recessiv. Unilateralt hörande hund är att betrakta som kliniskt hörande. Specialklubben lägger inga restriktioner avseende avel eller försäljning av unilateralt hörande hundar. Sedan ett femtontal år finns i Sverige möjlighet att med så kallade BAER-test (*Brainstem Auditory Evoked Response*) testa hörseln. Specialklubben rekommenderar test av avelsdjur och att man vid val av avelsdjur undviker kombination av två unilateralt hörande hundar.

Döva valpar är ett uppfödarpblem då defekten kan konstateras vid låg ålder. Döva valpar tas bort.

Att ha en strategi när det inte finns en konstaterad arvsgång är svårt.

**Vårt mål** är att fler hundar hörseltestas och att föreningens avelskommitté får tillgång till samtliga resultat.

**Strategi:** För att en uppfödare skall få sin kull publicerad på Specialklubbens Valphänvisningslista ställs som krav att föräldradjuren är hörseltestade.

## Matstrupeförstoring

Under åren har ett antal fall av matstrupeförstoring förekommit. Genom kullrapporteringen har vi fått en större kunskap om problemets utbredning. Defekten är ett uppfödarpblem då den kan diagnosticeras före leverans. Genom kullrapporteringen har vi funnit att antalet fall av matstrupeförstoring inte har ökat.

**Vårt mål** är att minska antalet hundar med matstrupeförstoring.

**Vår strategi** är att informera uppfödare och hanhundsägare om att inte använda de hundar som har gett defekten i avel. Antalet valpar som rapporterats med matstrupeförstoring sedan kullrapporteringen började år 2006 till och med 2011 är 13 stycken.

## HD

Tillgänglig statistik visar att omkring 15 % av populationen höftledsröntgas varav cirka 95% är Ua d.v.s. grad A eller B. En viss höjning av antal hundar med grad C eller sämre har kunnat konstateras senaste åren vilket kanske kan bero på det nya sederings- och avläsningsystemet. Ökningen bör ändå beaktas i avelsarbetet. SDS anser med hänvisning till statistiken att HD inte utgör något hälsoproblem inom rasen men att avel med hundar med grad C eller D ändå bör undvikas. Specialklubben rekommenderar uppfödarna att röntga avelsdjuren.

**Målet** är att förbättra HD-statusen bl a genom fortsatt information och utbildning av uppfödarna.

**Strategi:** För att få en valpkull publicerad på Specialklubbens Valphänvisningslista krävs att avelsdjuren är HD-röntgade.

## Urinsten

Dalmatinern har länge betraktats som en ras med en speciell njurfunktion, olik alla andra rasers. Senare års forskning har visat att dalmatinern har en defektmutation i ett transportprotein, som resulterar i en defekt urinsyratransport och att urinsyra inte kan komma

in i levern för nedbrytning till allantoin. Detta medför hos Dalmatinern en förhöjd nivå (ca 10 gånger) av urinsyra i blodet och urinen. Trots detta verkar det som att Dalmatinern inte har en större benägenhet att utveckla urinsten än andra raser. I de fall detta händer rör det sig vanligtvis om uratstenar. Veterinärer ska vid hantering av urinprover från Dalmatiner vara observanta på att den höga halten av urinsyra i urinen gör att kristaller snabbt faller ut vid temperaturer under rumstemperatur. Detta betyder dock inte att individen har urinsten. Samtliga Dalmatinerpopulationer i världen har testats för förekomsten av den friska varianten av transportproteinet, men resultaten visar att rasen Dalmatiner är homozygot för defekten. Det defekta anlaget har även konstaterats hos andra raser, men där endast i låg frekvens. Hos alla däggdjur är allantoin slutprodukten vid purin nedbrytning, utom hos människor, stora apor och Dalmatiner. Här är istället urinsyra slutprodukten, och därför rekommenderas ofta Dalmatiner att äta foder med lågt purininnehåll.

**Viktigt är även att hundfodret ALDRIG serveras torrt till en Dalmatiner, utan rikligt med vatten hålls på maten. Detta är råd som uppfödarna under lång tid gett till sina valpköpare.**

## **PNP**

Några få fall av diagnosticerad PNP finns rapporterade sedan 1996.

**Vårt mål** är naturligtvis att inga nya fall föds.

**Vår strategi** är att uppmana uppfödarna att inte använda affekterade individer, deras föräldrar och eventuellt redan producerad avkomma i aveln samt att vid misstänkt PNP låta obducera hundar som avlidit i njursjukdom. Rasklubbens Hälsofond ger bidrag till obduktionen.

## **SAMMANFATTNING**

Arbetet med RAS och uppdateringen har glädjande nog påvisat att dalmatinern fortfarande är en frisk och sund hundras. Genom kullrapporteringen som finns längst ner i detta dokument har ett protokoll sammanställts för hela kullen (antal födda, pålagda, döda, ”blaffor”, döva m.m.). Ännu har vi inte lyckats följa upp detta med individuella protokoll som kunde bli ett sätt att kartlägga bland annat exteriör-och hälsoaspekter, hudproblem och tandbortfall. Den genomförda hälsoenkäten är ett steg på vägen och som visar att dalmatinerna fortfarande är en frisk ras.

Klubben skall med hjälp av exteriörbeskrivningar homogenisera rastypen. Arbetet med exteriörbeskrivningar påbörjades under 2005. Tyvärr har alltför få hundar exteriörbeskrivits hittills och vi arbetar för en ökning i framtiden. För den planerade Hanhundslistan kan exteriörbeskrivning vara ett alternativ till de andra kraven på meritering. Det ersätter inte kraven på BAER-test eller HD-röntgen

Vi har valt att ta bort stycket om ARDS då inga fall någonsin rapporterats i Sverige. Information om ARDS finns på Wafdals hemsida: [www.wafdal.org](http://www.wafdal.org)

**Förankring** Under arbetet med uppdateringen av RAS har två väl besökta uppfödarträffar i samband med årsmöten använts som vägar för att hämta in information och för förankring av RAS. Dessutom har två hälsoenkäter genomförts och kullrapporteringsstatistik använts. Som tidigare skrivits är vikten av samarbete, öppenhet, utbyte av erfarenhet och utbildning av uppfödarna samt en god kommunikation med ett väl fungerande avelsråd/avelskommitté ett måste.



Arbetat med sammanställningen och uppdateringen har gjorts av Berith Malm, Malin Ahlgren Enghardt, Inger Hagbohm, Lena Erlandsson, Maija-Leena Eloranta och Ann Olsson.

### Sammanställning av Kullrapporteringsprotokollen mellan år 2005 -2011

	År	År	År	År	År	År	År
	2005	2006	2007	2008	2009	2010	2011
Antal Kullar	24	36	26	26	22	24	22
Totalt födda valpar	218	322	233	195	196	216	161
Hanar svarttecknade	62	83	68	68	67	68	52
Hanar levertecknade	47	45	45	23	34	28	15
Tikar svarttecknade	72	97	58	76	55	73	58
Tikar levertecknade	37	54	63	28	14	28	28
Inregistrerade valpar	181	267	179	164	136	160	122
Dödfödda	16	43	24	22	23	20	16
Blaffor	10	24	14	13	15	20	12
Valpar som dött senare	7	12	6	5	4	1	11
Avlivade valpar	14	23	24	26	33	35	20
Testiklar nere vid 8 v.	77	101	82	64	70	71	63
Felfärgade valpar	0	0	0	0	0	0	0
Gulleteknad m sv. nospig.	0	0	0	0	0	0	0
Orangeteck. m brunt nospig.	0	0	0	0	0	0	0
Andra defekter	0	0	0	0	0	0	0
Ett blått öga	4	5	8	7	5	9	10
Två blåa ögon	0	1	0	2	1	4	0
Saknar eyeliner	2	4	5	4	5	2	0
Saknar nospigment	8	19	10	9	9	0	1
Döva, testade av uppf.	2	9	6	5	4	10	9
Döva (BAER)	4	0	0	1	0	0	2
Bilateralt hörande (BAER)	30	24	28	27	25	28	1
Unilateralt (BAER)	2	2	4	4	4	2	3
Matstrupeförs. Avlivade	0	1	1	2	0	1	6
Matstrupeförs.sålda m.def.	0	1	1	0	0	0	0
Gomspalt	0	0	0	3	0	0	0
Svansknyck	1	2	1	1	3	0	0
Navelbräck ej opererade	2	6	4	0	0	0	0
Navelbräck lindrigt	0	0	0	1	2	3	0
Över/underbett	0	2	0	0	0	1	3
Hjärtfel	0	0	0	1	0	0	0

